

图 429 冬夜蛾 *Cucullia umbratica* (Linnaeus) ♂ 外生殖器

分布 内蒙古、新疆、西藏；亚洲西部，欧洲。

鲁冬夜蛾 *Cucullia lucifuga* (Denis et Schiffermüller) (图版 XXIII-18)

Noctua lucifuga [Denis Schiffermüller], 1775, Schmett. Wien. p.312. (奥地利)

Cucullia intermedia Speyer, 1870, Ent. Ver. Stett. 31: 312.

Cucullia cinderella Smith, 1892, Proc. U. S. Nat. Mus. 15: 49.

Cucullia lucifuga: Hampson, 1906, Cat. Lep. Phal. Br. Mus. 6: 59.

翅展 46mm。头部与胸部紫灰色杂暗褐色，颈板近基部有一黑线，中部有一黑褐线；前翅紫灰色带有褐色并布有褐色细点，翅脉有暗褐纹，基线仅在前缘区现一褐纹，亚中褶有一黑纵纹自基部伸达内线，内线黑色，在亚中褶及 1 脉后强外凸，在 1 脉后内凸，中线黑褐色，自前缘脉至中室下角，肾纹仅后半可见暗褐边，中部内凹，后端稍内突，外线黑褐色，自前缘脉外斜至 5 脉，其后不明显，波浪形，4—5 脉间有一黑纵纹，顶角后有一近三角形褐纹，2 脉端部有一黑色斜纹，翅外缘有一列新月形黑纹；后翅白色带褐色，翅脉与端区色暗，缘毛基部褐色，其余白色；腹部黑褐色，腹面带灰色。

幼虫黑色，背面有一列橙色点，侧面有一列较小橙色点。

分布 黑龙江、内蒙古、青海；蒙古，欧洲，美洲。

僧冬夜蛾 *Cucullia pullata* (Moore) (图版 XXIII-19)

Callaenia pullata Moore, 1881, Proc. zool. Soc. p.258. (印度)

Cucullia pullata: Hampson, 1906, Cat. Lep. Phal. Br. Mus. 6: 56. —Warren, 1913, in Seitz, Macrolep. World 11: 106. —Boursin, 1941, Iris, 55: 71. —Chen *et al.*, 1991, Noct. Fn. Xizang p.204.

翅展 71mm。头、胸灰色杂灰白色；前翅灰褐带紫及褐色，基线、内线、外线均黑色，基、内线波曲，亚中褶基部一黑纵纹，环纹、肾纹有不完整黑边，外区 4 脉前一黑纵纹与顶角一褐纹相遇，端区 1—3 脉间一棒形斑纹，各翅脉色暗；后翅灰白，中室灰褐色，端部有一褐宽带，横脉纹为黑斑块；前、后翅反面均有古铜色光泽；腹部灰黑杂黄褐色，基部灰白色。

分布 四川、西藏；印度。

艾菊冬夜蛾 *Cucullia tanaceti* (Denis et Schiffermüller) (图版 XXIII-20)

Noctua tanaceti [Denis et Schiffermüller], 1775, Schmett. Wien. p.93. (奥地利)

Cucullia tanaceti: Hampson, 1906, Cat. Lep. Phal. Br. Mus. 6: 50. —Kostrowicki, 1956, Pol. ent. Soc. 27: 35. —Forster et Wohlfahrt, 1971, Schmett. Mitteleur. p.177. —Chen, 1982, Icon. Het. Sin. 3: 312.

翅展 48—50mm。头、胸灰色；前翅灰色带暗棕色，翅脉黑色，亚中褶有黑线，内线双线黑色深锯齿形，剑纹长，黑边，一黑线自 4 脉基部沿中室横脉弯至 2 脉基部，外线黑色，自 2 脉中部深双曲形至后缘，亚端区 4—5 脉间有一黑纹，2 脉后有二黑纹，外线后端外有模糊黑纹，端线为一列黑色长点；后翅灰白色，向外渐带褐色；腹部灰色带褐色。

寄主 艾菊、艾蒿。

分布 新疆、青海、河南；欧洲，土耳其等。

萹苳冬夜蛾 *Cucullia fraterna* Butler (图版 XXIII-21)

Cucullia fraterna Butler, 1878, Ann. Mag. nat. Hist. 5 (1): 198. (日本)

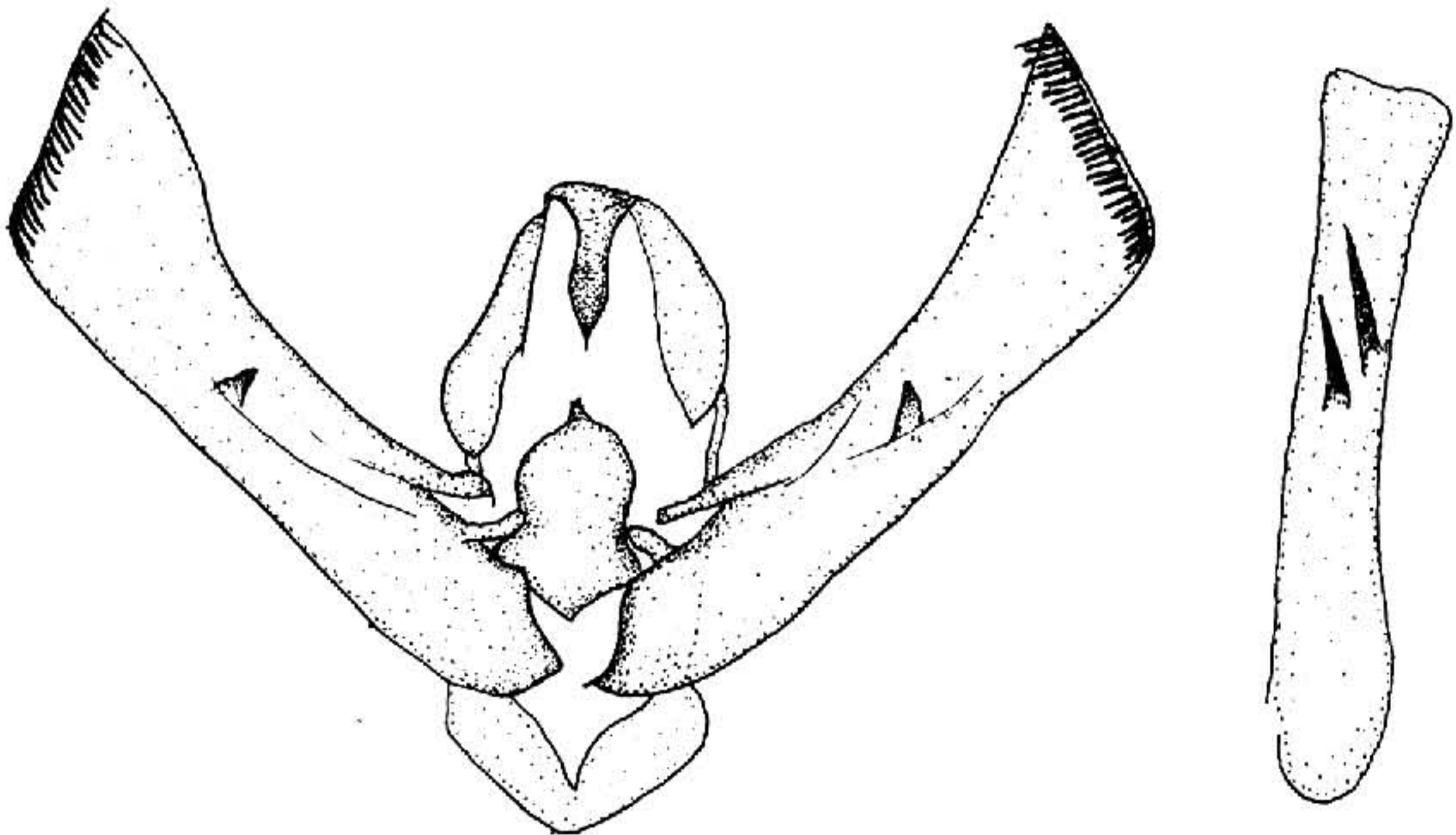


图 430 萹苳冬夜蛾 *Cucullia fraterna* Butler ♂ 外生殖器